

PRZYRODA PARKU NARODOWEGO GÓR STOŁOWYCH



PRZYRODA PARKU NARODOWEGO GÓR STOŁOWYCH

Praca zbiorowa pod redakcją Andrzeja Witkowskiego, Beaty M. Pokryszko, Wojciecha Ciężkowskiego

Recenzenci:

Prof. dr hab. Michał Mierzejewski

Prof. dr hab. Antoni Ogorzałek

Tłumaczenie na język angielski:

Beata M. Pokryszko

Pomoc techniczna:

Zbigniew Gołąb

Tomasz Mazur

Tomasz Maltz

Jan Kotusz

Zdjęcie na okładce:

Tadeusz Kandefer

Dofinansowano ze środków



Wojewódzkiego Funduszu Ochrony Środowiska i Gospodarki Wodnej we Wrocławiu

Wydawca:



Park Narodowy Góry Stołowe

ul. Słoneczna 31

57-350 Kudowa-Zdrój

tel./fax. 074/ 866 14 36

e-mail: pngs@interia.pl

<http://www.pngs.pulsar.net.pl>

© Copyright by Park Narodowy Góry Stołowe, Kudowa-Zdrój 2008

ISBN 83-918016-7-5

ISBN 978-83-918016-7-3

Skład:

Mirosław Kurek

Druk:

Oficyna Drukarska Jacek Chmielewski

ul. Sokołowska 12A, 01-142 Warszawa

tel./fax 022 632 83 52

SPIS TREŚCI	3
PRZEDMOWA	5
HISTORIA POWSTANIA PARKU NARODOWEGO GÓR STOŁOWYCH	
– <i>ZBIGNIEW GOŁĄB</i>	7
PARK NARODOWY GÓR STOŁOWYCH W OKRESIE PIĘTNASTU LAT ISTNIENIA	
– <i>STEFAN CACOŃ & ZBIGNIEW GOŁĄB</i>	11
PRZYRODA NIEOŻYWIONA	23
BUDOWA GEOLOGICZNA – <i>JURAND WOJEWODA</i>	24
GEOMORFOLOGIA – <i>MARIA Z. PULINOWA</i>	38
RZEŻBA I ROZWÓJ GEOMORFOLOGICZNY – <i>PIOTR MIGOŃ</i>	49
GLEBY – <i>CEZARY KABAŁA, TADEUSZ CHODAK & LESZEK SZERSZEŃ</i>	70
WODY – <i>WOJCIECH CIĘŻKOWSKI & BARBARA KIELCZAWA</i>	86
KLIMAT – <i>ALFRED DUBICKI & BRONISŁAW GŁOWICKI</i>	101
WSPÓLCZESNE RUCHY MASOWE SZCZELIŃCA WIELKIEGO	
– <i>STEFAN CACOŃ, BLAHOŠLAV KOŠTÁK & KRZYSZTOF MAKOLSKI</i>	114
SZATA ROŚLINNA	129
HISTORIA ROŚLINNOŚCI W ŚWIETLE BADAŃ PALINOLOGICZNYCH SUDETÓW	
– <i>ANNA BARANOWSKA-KAČKA</i>	130
ŚLUZOWCE – <i>EUGENIUSZ PANEK & WANDA STOJANOWSKA</i>	138
POROSTY – <i>MONIKA DIMOS-ZYCH</i>	150
MCHY – <i>WITOLD BERDOWSKI</i>	158
PAPROTNIKI – <i>EWA SZCZĘŚNIAK & KRZYSZTOF ŚWIERKOSZ</i>	168
FLORA NACZYNIOWA – <i>KRZYSZTOF ŚWIERKOSZ, MICHAŁ SMOCZYK & ZBIGNIEW GOŁĄB</i>	174
ZBIOROWISKA ROŚLINNE – <i>KRYSZYNA PENDER</i>	182
RZADKIE GATUNKI ROŚLIN NACZYNIOWYCH, MCHÓW I GRZYBÓW	
– <i>ZBIGNIEW GOŁĄB & GRZEGORZ WÓJCIK</i>	194
ŚWIAT ZWIERZĄT	209
MIĘCZAKI – <i>BEATA M. POKRYSZKO, TOMASZ K. MALTZ & ANDRZEJ WIKTOR</i>	210
OWADY – <i>JAROSŁAW KANIA, ADAM MALKIEWICZ, ROMUALD J. POMORSKI, ADRIAN SMOLIS & DARIUSZ TARNAWSKI</i>	221
RYBY – <i>ANDRZEJ WITKOWSKI & JAN KOTUSZ</i>	230
PŁAZY – <i>MARIA OGIELSKA, KRZYSZTOF BALDY, PIOTR KIERZKOWSKI & ROBERT MAŚLAK</i>	237
GADY – <i>ROBERT MAŚLAK, MARIA OGIELSKA & PIOTR KIERZKOWSKI</i>	245
PTAKI – <i>ANDRZEJ DYRCZ & ROMUALD MIKUSEK</i>	250
SSAKI – <i>JOLANTA BARTMAŃSKA & ROMULAD MIKUSEK</i>	277

ZASOBY, PRZEMIANY, ZAGROŻENIA I OCHRONA

ŚRODOWISKA PRZYRODNICZEGO 303

LASY – *STANISŁAW MIŚCICKI*. 304

ZAGROŻENIA EKOSYSTEMÓW LEŚNYCH POWODOWANE PRZEZ OWADY

WYSTĘPUJĄCE NA ŚWIERKU – *JACEK MICHALSKI*. 322

ZAGROŻENIA I PRZEKSZTAŁCENIA PRZYRODY NIEOŻYWIONEJ,

SZATY ROŚLINNEJ, ŚWIATA ZWIERZĘCEGO I KRAJOBRAZU – *ZBIGNIEW GOŁĄB*. 329

KONCEPCJA OCHRONY – OBSZARY OCHRONY ŚCISŁEJ – *TOMASZ MAZUR*. 334

TURYSTYKA, SPORT, REKREACJA – *TOMASZ MAZUR*. 337

HISTORIA 345

HISTORIA REGIONU I POZNANIA GÓR STOŁOWYCH

– *KATARZYNA D. ZAGOŹDŻON & WOJCIECH CIĘŻKOWSKI*. 346

UZDROWISKA

– *WOJCIECH CIĘŻKOWSKI, BARBARA KIELCZAWA, ELŻBIETA LIBER & BARBARA TEISSEYRE*. 357

**SKOROWIDZ NAZW ŁACIŃSKICH I POLSKICH
(RODZAJOWYCH I GATUNKOWYCH) ROŚLIN I ZWIERZĄT**

– *ANDRZEJ WITKOWSKI, BEATA M. POKRYSZKO*. 374

SKOROWIDZ LOKALNYCH NAZW GEOGRAFICZNYCH

– *ANDRZEJ WITKOWSKI, BEATA M. POKRYSZKO*. 396

AUTORZY ROZDZIAŁÓW 403

PARK NARODOWY GÓR STOŁOWYCH W OKRESIE PIĘTNASTU LAT ISTNIENIA

Stefan Cacoń, Zbigniew Gołąb

WSTĘP

Park Narodowy Gór Stołowych, według kategorii ochrony Światowej Unii Ochrony Przyrody IUCN, zaliczany jest do kategorii II. Wynika to z faktu, że ustanowiony został w celu ochrony całych ekosystemów, zapewnienia terenów do wypoczynku, a także w celach edukacyjnych i naukowych.

PNGS zajmuje obszar 6 339,72 ha i otoczony jest od strony południowej, wschodniej i północnej otuliną o powierzchni 10 115 ha. Na terenie Parku wyróżniono trzy rodzaje stref ochrony: ścisłej, częściowej oraz krajobrazowej. Obszary ochrony ścisłej obejmują aktualnie 428,29 ha. Zalicza się do nich partie wierzchowinowe Małego Szczelińca, fragmenty najbardziej zbliżonych do naturalnych lasów liściastych i towarzyszących im zbiorowisk źródliskowych, ziołoroślowych i naskalnych w Dolinie Pośny, na zboczach Rogowej Kopy i w jarach potoków w rejonie Ostrej Góry, oraz rejon Wielkiego Torfowiska Batorowskiego. Ochronie częściowej podlega w PNGS obszar 5 200,76 ha, zaś krajobrazowej 710,67 2 ha. W obrębie ochrony czynnej wydzielono w PNGS tereny o zerowym stopniu ingerencji. Ta forma ochrony stosowana jest jako podstawa do zachowania zbiorowisk leśnych o charakterze naturalnym, w którym prawidłowo rozwija się proces lasotwórczy. Zerowa ingerencja oznacza działania człowieka tylko w przypadku wystąpienia zagrożeń naturalnych o charakterze klęski. W tej strefie ochrony znajdują się fragmenty lasów bukowych, jaworzyn i łęgów rosnące na właściwych siedliskach, o prawidłowo wykształconej strukturze drzew oraz związane z nimi ziołorośla, źródlika i zbiorowiska naskalne. Ten rodzaj ochrony obejmuje wierzchowinę Szczelińca Wielkiego, lasy bukowe nad Wambierzycami, Studzienną i Darnkowem, a także lasy świerkowe w wąwozie Piekło w pobliżu Pasterki.

STRUKTURA ZARZĄDZANIA

Park powołano 16.09.1993 r. na podstawie rozporządzenia Rady Ministrów (Dz. U. Nr 88, poz. 407 z 23.09.1993 r.). W okresie organizacji struktur zarządzania od momentu powstania Parku do 31 stycznia 1994 funkcję dyrektora pełnił dr A. Raj, obecny dyrektor Karkonoskiego Parku Narodowego. Następnie od 1 lutego 1994 Minister Ochrony Środowiska, Zasobów Naturalnych i Leśnictwa powołał na dyrektora PNGS mgr inż. J. Korybo (leśnika), który funkcję tę sprawował do marca 2005 roku. Wtedy to, w związku z przepisami nowej ustawy o ochronie przyrody w drodze konkursu zorganizowanego przez Ministerstwo Środowiska, stanowisko dyrektora objął ówczesny specjalista ds. edukacji mgr K. Baldy (biolog). Dyrektor K. Baldy został odwołany przez Ministra Środowiska 3.10.2007 r., który powierzył pełnienie obowiązków dyrektora inż. J. Benedyktowiczowi (leśnik), wcześniej zatrudnionemu w Parku na stanowisku głównego specjalisty ds. ochrony przyrody ekosystemów nieleśnych.

W PNGS zatrudnionych jest 39 osób (stan w lutym 2008 roku). W strukturze organizacyjnej parku funkcjonują: zastępca dyrektora, któremu podlegają: główny specjalista ds. ochrony, dział ochrony zasobów przyrodniczych i pracownia naukowa. Bezpośrednio dyrektorowi podlega straż parku, zespół finansowo księgowy, zespół ds. edukacji i udostępniania parku, zespół ds. administracji, samodzielne stanowisko ds. kadr, oraz kancelaria tajna. Przy PNGS działa Gospodarstwo Pomocnicze. Strukturę organizacyjną parku przedstawia schemat na Rys. 1. Przy Parku działa Rada Naukowa, która pełni społecznie funkcję doradcą dla dyrekcji.

Dziesięcioletnią działalność dyrekcji Parku w okresie 1993–2003 przedstawiono w Wydawnictwie *Szczeliniec 7* (supl.), 2003. Efekty tej działalności ujęto w formie kalendarium zawierającego najważniejsze rezultaty prac poszczególnych agend dyrekcji PNGS.

OSIĄGNIĘCIA W ZAKRESIE OCHRONY I UDOSTĘPNIANIA WALORÓW PRZYRODNICZYCH PARKU

Jubileusz piętnastolecia istnienia Parku jest okazją do podsumowania najważniejszych osiągnięć i inicjatyw podejmowanych przez niektóre komórki organizacyjne.

Dział ds. Ochrony Zasobów Przyrodniczych

Dzięki inicjatywie głównego specjalisty ds. ochrony przyrody, inż. D. Sznajdera (leśnika) i starszego specjalisty inż. A. Gad (leśnika), którzy opracowali programy, zdobyli fundusze i prowadzili nadzór nad wykonaniem, zrealizowano następujące projekty (niektóre są nadal realizowane):

- „Restytucja jodły w Parku Narodowym Gór Stołowych” – program wieloletni, rozpoczęty w roku 1997, obejmuje inwentaryzację jodły rodzimej, produkcję materiału szkółkarskiego i wprowadzanie go do drzewostanów w celu przywrócenia ich naturalnego charakteru;
- „Zachowanie starych odmian drzew owocowych” – rozpoczęty w roku 2003. Projekt obejmuje zabiegi ratownicze na starych drzewach na terenie PNGS, pobranie zrzędów, szczepienie na podkładkach i założenie sadu dla zachowania starych odmian jabłoni, grusz i czereśni, oraz oznaczanie tych odmian;
- Budowa ścieżki edukacyjnej „Czynna ochrona ekosystemów PNGS” – zrealizowana w latach 2005–2006 na południowych i wschodnich stokach Skalnika jako trasa turystyczna prowadząca od parkingu na polanie YMCA do Błędných Skał;
- Eliminacja z terenu PNGS gatunków egzotycznych i roślin inwazyjnych – realizowana od 2005 roku;
- Renaturalizacja stosunków wodnych na terenie PNGS – obejmuje zabudowę antropogenicznych rynien erozyjnych, czynną ochronę torfowisk „Krağle Mokradło” oraz odbudowę starych zbiorników i urządzeń hydrotechnicznych.

Z inicjatywy mgr J. Korybo w roku 2005 wykonano ortofotomapy ze zdjęć lotniczych obejmujące obszar Parku. W roku 2006 założono na terenie Parku sieć 400 stałych punktów do pro-

wadzenia monitoringu przyrodniczego, a od roku 2007 realizowane jest zadanie „Zbiór i opracowanie danych do określenia dynamiki naturalnych procesów przebudowy drzewostanów na obszarze Parku Narodowego Gór Stołowych”.

Pracownia Naukowa

W pracowni kierowanej od roku 1996 przez dr Z. Gołąbą powstało dotychczas 37 prac opublikowanych w czasopismach naukowych oraz jako fragmenty podręczników i książek, a także ponad 30 opracowań popularno-naukowych wydanych w postaci ulotek i folderów (Fot. 1, 2). Spośród tych publikacji na szczególne uznanie zasługuje wydana w 1997 roku bibliografia PNGS oraz opracowany i zredagowany przez mgr R. Mikuska w roku 2005 podręcznik pt. „Metody badań i ochrony sów”, stanowiący m.in. efekt badań autora finansowanych w ramach grantu KBN. Pracownicy naukowcy parku czynnie uczestniczyli w 10 krajowych i 15 zagranicznych konferencjach naukowych, a także corocznie w latach 1997–1999 w międzynarodowych warsztatach i seminariach organizowanych przez Europejską Federację Parków Narodowych Europarc. Pracownia naukowa była organizatorem dwóch ogólnopolskich konferencji naukowych: „Środowisko przyrodnicze Parku Narodowego Gór Stołowych” – 1996 i „Inwentaryzacja walorów przyrodniczych i sporządzanie planów ochrony w parkach narodowych i rezerwatach przyrody” – 2000 (wspólnie z Biurem Urządzania Lasu z Brzegu). W pracowni naukowej zrealizowano dwa projekty:

- „Ocena stanu populacji sosny błotnej na Wielkim Torfowisku Batorowskim” (1997), zakończony założeniem archiwum klonów tego ginącego taksonu.
- „Restytucja torfowiska i budowa ścieżki dydaktycznej „Niknąca Łąka” (2001).

Do dorobku pracowni należy zaliczyć również konsultację naukową dwu filmów o przyrodzie Gór Stołowych i autorstwo komentarza do jednego z nich. Ponadto dr Z. Gołąb i mgr R. Mikusek uczestniczyli w opracowaniu sieci obszarów Natura 2000 na terenie Ziemi Kłodzkiej dostarczając danych do utworzenia obszarów: PLB 020006 Góry Stołowe, PLH 020004 Góry Stołowe, PLH 020039 Grodczyn i Homo-

le koło Dusznik, PLH 020010 Piekielna Dolina koło Polanicy, oraz prowadzili inwentaryzację obszarów Natura 2000 w kilku nadleśnictwach Ziemi Kłodzkiej.

Osoby zatrudnione w pracowni prowadzą działalność redakcyjną: dr Z. Gołąb jest sekretarzem redakcji wydawanego przez Park rocznika naukowego *Szczeliniec*, a mgr R. Mikusek członkiem komitetu redakcyjnego czeskiego czasopisma ornitologicznego *Buteo*.

Zespół ds. Edukacji i Udostępniania Parku

Zespół rozwinął swoją działalność od września 1996 roku, kiedy to dzięki inicjatywie zatrudnionego na stanowisku specjalisty ds. edukacji mgra K. Baldego i pomocy finansowej Narodowego Funduszu Ochrony Środowiska i Gospodarki Wodnej, w budynku dyrekcji parku powstał wyposażony w salę audiowizualną i laboratorium ośrodek edukacji ekologicznej. Ośrodek prowadzony do marca roku 2005 przez mgra K. Baldego był wielokrotnie nagradzany i wyróżniany za działalność na polu edukacji przyrodniczej. Za program czynnej ochrony płazów, dzięki któremu powstało pierwsze w kraju podziemne przejście dla migrujących wiosną płazów, pod istniejącą jezdnią, Minister Środowiska i Prezes Narodowego Funduszu Ochrony Środowiska i Gospodarki Wodnej jesienią 1999 roku przyznali zespołowi edukacyjnemu nagrodę „Złotego Liścia”. W lecie 2002 roku zespół zajął III miejsce w konkursie na najlepszy ośrodek edukacji ekologicznej na Dolnym Śląsku, a w roku 2003 I miejsce w konkursie „Róża Kłodzka” organizowanym przez Starostę Powiatu Kłodzkiego za najlepszy cykl wydawnictw edukacyjnych i promocyjnych.

W zakresie edukacji zespół prowadzi szeroką działalność organizując obecnie ponad 250 prelekcji i 45 cykli warsztatów rocznie. Uczestniczy w nich w ciągu roku prawie 14 tys. dzieci, młodzieży i dorosłych. Mniej więcej ta sama liczba odwiedza zorganizowane przy ośrodku edukacyjnym jedyne w Polsce Muzeum Żaby.

Zespół kierowany od lipca 2005 roku przez mgra T. Mazura prowadzi szeroką, służącą edukacji ekologicznej działalność wydawniczą. Oprócz naukowego rocznika *Szczeliniec* wydano dotych-

czas dwa nakłady polsko-czeskiej mapy turystycznej Gór Stołowych i Broumowskich Ścian, dwa albumy ilustrujące przyrodę Gór Stołowych, przewodniki po ścieżkach dydaktycznych, cały szereg folderów i broszur o przyrodzie Parku i jej ochronie (Fot. 2), programy multimedialne na płytach CD, mapę osobliwości przyrodniczych Gór Stołowych a także film edukacyjny „Góry Stołowe” w dwóch wersjach językowych na kasetach VHS i płytach CD. Ważną rolę edukacyjną i promocyjną pełni również aktualizowana i często odwiedzana przez internautów strona internetowa Parku (www.pngs.pulsar.net.pl)

Inną metodą budzenia świadomości ekologicznej w społeczeństwie jest organizowanie plenerów fotograficznych i malarskich i związanych z nimi wystaw poplenerowych. Dotychczas dzięki aktywności pracowników zespołu zorganizowane były trzy takie plenery i dziewięć wystaw.

W zespole ds. edukacji zrealizowano z inicjatywy mgra K. Baldego projekty związane z czynną ochroną płazów. Dotyczyły one: budowy w latach 2001–2002 podziemnego przejścia pod jezdnią dla tych zwierząt, utworzenia ścieżki edukacyjnej „Czynna ochrona płazów w PNGS”, organizacji (wspomnianego już) jedyne w kraju Muzeum Żaby w pobliżu budynku dyrekcji Parku, a także realizacji projektu odbudowy zniszczonego zbiornika retencyjnego na Czerwonej Wodzie koło Karłowa, jako miejsca rozrodu płazów.

Na realizację czekają wykonane (inicjatywa mgr K. Baldego) projekty budowy nowych strzech edukacyjnych na terenie PNGS i parkingu przy wjeździe na Błędne Skały.

Do najważniejszych osiągnięć zespołu w zakresie udostępniania Parku dla celów turystycznych należy zaliczyć oprócz stałej dbałości o istniejące piesze szlaki turystyczne:

- odtworzenie w październiku 1995 wejścia na Fotel Pradziada (najwyższy punkt Szczelińca Wlk.) i starego tarasu widokowego na Szczelińcu Wlk.,
- zbudowanie w roku 2001 schodów zejściowych ze Szczelińca Wlk. (trasa im. Franciszka Pabla),
- oznakowanie na terenie PNGS 51 km tras rowerowych (4 z nich przekraczają granicę z Czechami i mają charakter międzynarodowy),

- wyznaczenie ok. 30 km tras dla narciarstwa biegowego.

DZIAŁALNOŚĆ RADY NAUKOWEJ PNGS

Zgodnie z wymogami Ustawy o Ochronie Przyrody przy dyrektorze Parku działa Rada Naukowa. Jak głosi 98 art. tej ustawy członków Rady Naukowej Parku powołuje minister właściwy do spraw środowiska w drodze zarządzenia, w liczbie od 10 do 20, na kadencję trwającą 5 lat. Członkowie rekrutują się spośród działających na rzecz ochrony przyrody przedstawicieli nauki, praktyki i organizacji ekologicznych oraz odpowiednich samorządów wojewódzkich i samorządów gminnych.

Aktualnie (2008) trwa trzecia od powstania Parku kadencja Rady Naukowej PNGS.

Kandydatów do Rady Naukowej pierwszej kadencji zaproponował w lutym 1994 roku ówczesny dyrektor parku mgr inż. J. Korybo. Uroczysta inauguracja pracy Rady Naukowej PNGS odbyła się 26 czerwca 1994 w Muzeum Ziemi Kłodzkiej w Kłodzku, połączona z wystawą pt. „Park Narodowy Gór Stołowych”. Wtedy też wręczono 14 osobom nominacje Ministra Ochrony Środowiska, Zasobów Naturalnych i Leśnictwa na członków Rady Naukowej PNGS. Byli to reprezentanci środowisk naukowych (w porządku alfabetycznym, z aktualnymi wtedy tytułami naukowymi): doc. dr hab. A. Boratyński (leśnik), prof. dr hab. inż. S. Cacoń (geodeta), doc. dr hab. W. Ciężkowski (hydrogeolog), dr Z. Jakubiec (biolog), dr E. Jońca (geograf), prof. dr hab. J. Michalski (leśnik), dr inż. S. Miścicki (leśnik), prof. dr hab. A. Ogorzałek (biolog), dr K. Pender (biolog), prof. dr hab. M. Pulinowa (geomorfolog), dr J. Radziejowski (geograf), dr K. Sporek (leśnik) oraz z urzędu: Wojewódzki Konserwator Przyrody w Wałbrzychu – dr J. Skrzęzyna (biolog) i mgr inż. C. Sierpiński (leśnik) – dyrektor Regionalnej Dyrekcji Lasów Państwowych (RDLP) we Wrocławiu. W roku 1997 powiększono skład Rady o dwie osoby, tj. prof. dra hab. M. Sachanbińskiego (geolog) i prof. dra hab. M. Mierzejewskiego (geolog), a w roku 1998 o osobę dra inż. M. Staffy (architekt). W roku 1998 na skutek zmian na stanowisku wrocławskiej RDLP miejsce mgra C. Sierpiń-

skiego zajął mgr J. Lenart. W Radzie pierwszej kadencji dokonano także zmian w roku 1999 po reformie administracyjnej kraju. Miejsce wojewódzkiego konserwatora przyrody zlikwidowanego województwa wałbrzyskiego, dra J. Skrzęzyny, zajęła konserwator przyrody nowo utworzonego województwa dolnośląskiego mgr H. Liberacka (biolog). W skład Rady włączono wtedy także przedstawiciela nowopowstałego powiatu kłodzkiego, mgra B. Okołowa.

W drugiej kadencji, która rozpoczęła się w roku 2000, z pracy w Radzie Naukowej zrezygnowali prof. dr hab. M. Sachanbiński i dr E. Jońca, a powołano doc. A. Dubickiego i dr J. Wojewodę. Zmieniali się także dyrektorzy wrocławskiej RDLP i członkiem Rady w miejsce mgra J. Lenarta został mgr inż. K. Harych, a nieco później mgr inż. A. Płaksej. W roku 2003 Ministerstwo Środowiska dokonało zmiany nazwy Rady Naukowej, odrzucając przymiotnik „Naukowa” i wprowadzając do „Rady” przedstawicieli lokalnych samorządów (gmin z terenu Parku). Grono członków powiększyło się o gminnych radnych: J. Białka – gmina Lewin, S. Dunaja – gmina Radków, P. Maziarza – gmina Kudowa Zdrój i W. Szlosbergera – gmina Szczytna. Z pracy w Radzie zrezygnowali dr J. Radziejowski, pełniący wtedy funkcję Naczelnego Konserwatora Przyrody i podsekretarza stanu w Ministerstwie Środowiska i dr M. Staffa.

Obecna trzecia kadencja Rady Naukowej rozpoczęła się w roku 2004 wraz z wprowadzeniem w życie nowej ustawy o ochronie przyrody. Przywrócono poprzednią nazwę tego gremium i nastąpiły zmiany personalne. Z Rady odeszli prof. dr hab. J. Sporek i doc. dr A. Dubicki, a w ich miejsce powołano prof. dra hab. W. Barzdajna (leśnik), prof. dra hab. T. Chodaka (gleboznawca) i prof. dra hab. A. Witkowskiego (biolog). W roku 2006, w związku ze zmianami w składzie lokalnych samorządów, miejsce P. Maziarza – przedstawiciela gminy Kudowa Zdrój zajęła mgr A. Potoczna, a miejsce przedstawiciela gminy Lewin J. Białka zajął J. Sypek.

Rada Naukowa PNGS działa w oparciu o regulamin wewnętrzny. Aktualna jego wersja opracowana została w kwietniu 2005 roku. Zgodnie z ustawą o ochronie przyrody i w myśl regulaminu gremium wybiera spośród członków Przewodni-

czącego Rady Naukowej, jego Zastępcę i Członków Prezydium, które działa w imieniu Rady i z jej upoważnienia w okresach między jej posiedzeniami. Funkcję Przewodniczącego sprawuje od początku istnienia Rady prof. dr hab. S. Cacoń, dyrektor Instytutu Geodezji i Geoinformatyki Uniwersytetu Przyrodniczego we Wrocławiu. Jego Zastępcą jest również od początku prof. dr hab. A. Ogorzałek, pracownik naukowy Instytutu Zoologicznego Uniwersytetu Wrocławskiego. W skład Prezydium Rady, oprócz Przewodniczącego i jego Zastępcy, wchodzi trzech członków. Funkcje Członków pełnili w okresie dotychczasowej działalności prof. dr hab. A. Boratyński, doc. dr hab. Z. Jakubiec, dr K. Pender, doc. dr A. Dubicki i dr J. Wojewoda.

W okresie 15 lat działalności (do kwietnia 2008 roku) odbyły się 33 posiedzenia Rady zwoływanej przez Przewodniczącego na wniosek Dyrektora Parku. Organizacją i obsługą posiedzeń zajmowali się wyznaczani przez Dyrektora Parku spośród pracowników sekretarze Rady. Funkcję tę pełnili: w latach 1994–1996 mgr K. Baldy (biolog), następnie przez 11 lat dr Z. Gołąb (biolog), a od 2007 roku mgr R. Mikuś (biolog). Posiedzenia zwoływane są zwykle dwa razy do roku – na wiosnę i jesienią (zwykle w kwietniu i październiku). Często połączone były z sesjami terenowymi, na których członkowie Rady mieli możliwość dokonania wizji lokalnych dotyczących rozwiązywanych problemów. Sprawy dotyczące bieżącej działalności Parku w okresie między posiedzeniami Rady, a wymagające opinii merytorycznych załatwiano z udziałem odpowiednich specjalistów zapraszanych na posiedzenia prezydium Rady organizowane na życzenie dyrektora.

Stałymi punktami obrad na posiedzeniach były problemy związane z określonymi w ustawie o ochronie przyrody zadaniami Rady Naukowej. Należały do nich: ocena stanu zasobów tworów i składników przyrody, opiniowanie przedstawianych przez dyrekcje Parku rocznych zadań ochronnych, dyskusja nad sprawozdaniami z corocznej działalności oraz ocena skuteczności prowadzonych w Parku zabiegów ochronnych, zatwierdzanie badań naukowych realizowanych na terenie Parku, opiniowanie projektów kierowanych do funduszy inwestycyjnych, opraco-

wanie wniosków i opinii w sprawach ochrony przyrody i funkcjonowania Parku.

Już na początku działalności, Rada wraz z Dyrektorem Parku sprecyzowała główne problemy ochrony przyrody Parku związane ze specyfiką Gór Stołowych i dużą presją turystyczną w regionie. Problemy te, nie wszystkie do dziś w pełni rozwiązane to:

- zły stan sanitarny większości drzewostanów (sztuczne monokultury świerkowe) na terenie Parku, silnie zagrożonych przez gradacje szkodników owadzych (kornik drukarz) i wpływ edaficznych czynników środowiska (wiatro- i śniegołomy);
- konieczność przebudowy ekosystemów leśnych w kierunku powrotu do drzewostanów zbliżonych do naturalnych (lasów bukowo-jodłowych) i problemy związane z tym procesem;
- presja nadmiernie przegęszczonej populacji jeleniowatych;
- zapewnienie odpowiedniej ilości sadzonek ginącej w Sudetach jodły rodzimej;
- zachowanie cennych przyrodniczo, a zagrożonych zarastaniem ekosystemów nieleśnych;
- konieczność ochrony niezwykłych form skalnych licznie występujących na terenie Parku i przeciwdziałanie negatywnym efektom ruchu wspinaczkowego;
- przeciwdziałanie nadmiernej presji turystycznej na szczególnie cenne, a jednocześnie atrakcyjnych turystycznie obiekty (Błędne Skały, Szczeliniec Wielki);
- destrukcyjny wpływ na środowisko przyrodnicze położonych w enklawach Parku obiektów przemysłowych (kamieniołom Radków) i turystycznych (schronisko „Na Szczelińcu Wielkim”).

Na pierwszych posiedzeniach Rady w październiku 1994 i marcu 1995 wspólnie z Dyrektorem zaproponowano tereny do objęcia ochroną ścisłą, częściową i krajobrazową. Wtedy również określono zakres i elementy, które powinien zawierać mający powstać wieloletni Plan Ochrony PNGS.

Plan Ochrony wykonywała w latach 1995–1999 Narodowa Fundacja Ochrony Środowiska, a Członkowie Rady włożyli wiele wysiłku w jego opracowanie. Szczególnie aktywny udział brali

prof. dr hab. M. Pulinowa, dr K. Pender, prof. dr hab. J. Michalski, doc. dr hab. W. Ciężkowski, dr J. Skrzężyna i dr J. Radziejowski w powołanej przez Dyrektora 21-osobowej Komisji Planu, czuwającej nad prawidłową realizacją umowy na wykonanie Planu Ochrony. Założenia do koreferatów na posiedzenia Komisji Planu jak i okresowe sprawozdania zespołów pracujących nad Planem były dyskutowane przez wszystkich członków Rady, a przedstawiciel wykonawcy Planu dr M. Zgorzelski kilkakrotnie gościł na posiedzeniach Rady. Z inicjatywy Rady poszczególne operaty Planu były opiniowane przez zaproponowanych przez nią recenzentów – specjalistów, przedstawicieli odpowiedniej dziedziny i dyscypliny naukowej. W maju 1998 w trosce o poziom opracowania i terminowe zakończenie Planu Ochrony Rada podjęła uchwałę wyrażającą głębokie zaniepokojenie aktualnym stanem prac nad Planem. W listopadzie tego roku na posiedzeniu Rady odbyła się szeroka dyskusja z udziałem wykonawców poszczególnych operatów nad syntezą Planu Ochrony. Pomimo licznych zastrzeżeń członków Rady co do poziomu opracowania niektórych operatów, a szczególnie przyrody nieożywionej i ochrony fauny, przedstawionych na posiedzeniu Rady w obecności Dyrektora Krajowego Zarządu Parków Narodowych (L. Lubczyńskiego) dyrekcja KZPN zaapelowała o przedłożenie opracowania do akceptacji przez Ministra. Ostatecznie nie zważając na dalsze negatywne opinie o operatach i protesty, zgłaszane przez członków Rady (przeciwko zapisom w protokole Komisji Ostatecznego Odbioru) w dniu 8 października 1999 roku Plan Ochrony PNGS został zatwierdzony zarządzeniem ówczesnego Ministra Ochrony Środowiska, Zasobów Naturalnych i Leśnictwa. Tak więc PNGS jako jeden z dziewięciu na ogólną liczbę 23 polskich parków narodowych posiadał (w końcu 1999 roku) wieloletni (na 20 lat) Plan Ochrony. Niestety, plan ten obowiązywał zaledwie przez trzy lata, gdyż po wejściu w życie nowej ustawy o ochronie przyrody w kwietniu 2004 roku został unieważniony. Dokument ten pomimo wielu zastrzeżeń stanowi do dziś podstawę planowania corocznych zadań ochronnych.

Plany zadań ochronnych na najbliższy rok kalendarzowy, przygotowywane przez Dyрекcję

Parku, są omawiane i opiniowane na każdym jesiennym posiedzeniu Rady. Odnośnie ekosystemów leśnych najczęściej dyskutowanymi problemami były zagadnienia planowych cięć i pozyskania drewna związane z przebudową drzewostanów, a także związane z ochroną lasu cięcia sanitarne (ciągłe zagrożenie gradacją kornika drukarza), problemy redukcji nadmiernie przegęszczonych populacji jeleniowatych i wynikające z odnowy lasu sprawy hodowli sadzonek w szkółkach i prowadzonych podsadzeń. Na problemy związane z ciągłymi zagrożeniami drzewostanów świerkowych gradacją kornika drukarza w Parku wielokrotnie zwracał uwagę wybitny specjalista w tym zakresie – prof. J. Michalski. Swoje poglądy na temat likwidacji tych zagrożeń konfrontował z podobnymi problemami, z jakimi się spotkał jako międzynarodowy ekspert do oceny klęski „kornikowej” w parku Szumawa (Czechy) i w Lesie Bawarskim (Niemcy). W związku z ochroną ekosystemów nieleśnych omawiano planowane wykaszania łąk, a po wprowadzeniu programu rolno-środowiskowego oddanie ich w dzierżawę miejscowym rolnikom. Wnioski do planu ochrony przyrody nieożywionej dyskutowano w aspekcie prowadzonej na terenie Parku inwentaryzacji jaskiń pseudokrasowych.

Na posiedzeniach Rady opiniowano również przygotowywane przez pracowników Parku projekty finansowane z funduszy inwestycyjnych takie jak: budowa ścieżek dydaktycznych, restytucja torfowiska „Niknąca Łąka”, czynna ochrona płazów, czynna ochrona ekosystemów Gór Stołowych oraz waloryzacja i zachowanie starych odmian drzew owocowych, restytucja sosny błotnej na Wielkim Torfowisku Batorowskim, budowa strzech edukacyjnych. Rada opracowywała także opinie w sprawach ochrony przyrody w najbliższym sąsiedztwie Parku Narodowego, jak np. projekt eksploatacji złóż surowców skalnych w rejonie Jakubowic, Gołaczowa i Jeleniowa.

Rada Naukowa PNGS od pierwszych posiedzeń podjęła inicjatywę przeciwdziałania zagrożeniom zewnętrznym, jakie niesły dla przyrody Parku obiekty położone w wydzielonych enklawach: kamieniołom Radków i schronisko PTTK na „Na Szczelińcu Wlk”. Pierwsza uchwała Rady

w czerwcu 1995 r. dotyczyła działalności kamieniołomu Radków, który stosował eksplozywną metodę eksploatacji piaskowca zagrażającą najcenniejszym obiektom przyrody nieożywionej Parku. Uchwała ta, przekazana do odpowiednich organów rządowych, wojewódzkich, lokalnych, Krajowego Zarządu Parków Narodowych, Państwowej Rady Ochrony Przyrody wyrażała protest przeciwko wydaniu w lipcu 1994 r., a więc już prawie rok po tworzeniu PNGS, koncesji na dalszą eksploatację kamienia ze złoża „Radków” do roku 2004. Nie powiadomienie Dyrekcji Parku o fakcie przedłużenia koncesji uniemożliwiło wniesienie odwołania od decyzji jej przyznania. W uchwale Rada zaznaczyła, że kamieniołom znajdujący się w wydzielonym obszarze graniczącym bezpośrednio z Parkiem Narodowym nie powinien już funkcjonować, a zaistniała po wydaniu koncesji sytuację przyjmuje za zło konieczne. Rok 2004 powinien być ostatecznym terminem zakończenia eksploatacji piaskowca, a po jej zakończeniu teren kamieniołomu należy włączyć w granice Parku. W uchwale Rada domagała się również, aby stosować eksploatację kamienia metodami nieinwazyjnymi, które nie naruszałyby struktury geologicznej złoża oraz prowadzić prace w sposób ukierunkowany na rekultywację wyrobiska. Sprawa działalności kamieniołomu Radków w ciągu 15 lat istnienia Parku wielokrotnie stawała na forum obrad Rady Naukowej, często z udziałem przedstawicieli zakładu eksploatującego piaskowiec. Z inicjatywy członków Rady wykonano szereg ekspertyz dotyczących wpływu kamieniołomu na środowisko przyrodnicze Parku. Jednakże, mimo rozlicznych zabiegów i interwencji kamieniołom nie zaprzestał eksploatacji złoża „Radków” i w listopadzie 2005 roku otrzymał koncesję na dalszą działalność. Połowicznym sukcesem wspomnianych działań Rady jest fakt, że ruch zakładu obwarowany jest obecnie przepisami wynikającymi z opracowanych przez członków Rady zaleceń jak np. zastosowanie nieinwazyjnych metod eksploatacji piaskowca.

Sprawa będącego własnością PTTK schroniska na Szczelińcu Wielkim, które od lat ze względu na nieuregulowaną gospodarkę wodno-ściekową stanowiło duże zagrożenie dla przyrody jednego z najcenniejszych obiektów jakim jest

Masyw Szczelińca, była również przedmiotem stałej troski Rady Naukowej. Już w uchwałach: nr 2 podjętej w październiku 1995 roku, i nr 3 w kwietniu 1997 r., Rada po przeanalizowaniu zagrożenia środowiska domagała się bezwzględnie zawieszenia działalności schroniska do czasu uregulowania gospodarki wodno-ściekowej, informując o tym Wojewódzką Inspekcję Ochrony Środowiska. Następnie na wielu posiedzeniach, w których uczestniczyli przedstawiciele Zarządu Głównego PTTK i spółki „Sudeckie Hotele i Schroniska” dzierżawiącej obiekt od PTTK dyskutowano problem budowy instalacji odprowadzenia ścieków z obiektu (bufetu), a także remontu schroniska przypominającego ruinę. Kilkakrotnie były składane propozycje wykupienia obiektu przez Park, ale Zarząd Główny PTTK je odrzucił. Przedstawiciele spółki dzierżawiącej obiekt wielokrotnie deklarowali przystąpienie do budowy instalacji odprowadzenia ścieków i remontu schroniska, ale przez lata kończyło się to na obietnicach. Stałe jednak nagłaśnianie problemu i nękanie właścicieli schroniska przez Radę Naukową i Dyrekcję Parku doprowadziło w końcu do wyremontowania obiektu w roku 2005 i wybudowania prowizorycznej instalacji odprowadzającej ścieki do położonego u stóp Szczelińca okresowo opróżnianego szamba.

W swych działaniach Rada Naukowa przyczyniła się również do uregulowania bardzo popularnego przed powstaniem Parku ruchu wspinaczkowego. Wspinaczka skałkowa zagraża gniazdującym na skałach ptakom, a także przyczynia się do niszczenia roślinności naskalnej. W uchwale nr 2 z października 1995 roku Rada postanowiła bezwzględnie wyeliminować z terenu Parku szkolenia skałkowe i zbiorowe zajęcia wspinaczkowe, uznając za możliwe dopuszczenie niektórych (wydzielonych) ścian skalnych do indywidualnej wspinaczki, jednak tylko w okresie pozalegowym ptactwa (od 15 lipca do 31 października) i to po bezwarunkowej rejestracji w książce wejść. Po kontaktach z zarządem Polskiego Związku Alpinizmu (przedstawiciele PZA uczestniczyli w posiedzeniach Rady) i Głównym Konserwatorem Przyrody Rada zaakceptowała z pewnymi zastrzeżeniami rejony wspinaczkowe proponowane przez PZA, zobowiązując Dyrekcję Parku od kontroli ruchu

wspinaczkowego. Było to przedmiotem uchwały nr 4 z kwietnia 1997 r.

Niezwykle ważne inicjatywy Rady Naukowej PNGS to m.in. organizacja ogólnopolskiego sympozjum naukowego „Środowisko Przyrodnicze Parku Narodowego Gór Stołowych” i rozpoczęcie druku naukowego rocznika *Szczeliniec*. Pomysł zorganizowania sympozjum naukowego dokumentującego stan środowiska przyrodniczego PNGS, w momencie jego powstania, zaproponowany został przez Przewodniczącego na jednym z pierwszych posiedzeń Rady w październiku 1995. Organizację sympozjum powierzono Pracowni Naukowej Parku pod kierownictwem dra Z. Gołąba. Zainteresowanie środowisk naukowych tematyką sympozjum przerosło oczekiwania organizatorów. Zgłoszono ponad 40 referatów i komunikatów, także opracowanych przez Czechów (dotyczących przyrody czeskiej części Gór Stołowych). Konferencja odbyła się w Kudowie-Zdroju w październiku 1996 roku. Materiały z sympozjum dzięki inicjatywie i osobistemu zaangażowaniu vice Przewodniczącego Rady prof. dr hab. A. Ogorzałka, opublikowano w wydawnictwie *Szczeliniec*. Wysoki poziom merytoryczny i szeroki wachlarz zamieszczonych tam artykułów sprawia, że ten pierwszy, jeszcze nienumerowany, tom *Szczelińca* jest do dziś jednym z najlepszych źródeł informacji o przyrodzie PNGS. Prof. dr hab. Ogorzałek został redaktorem wydawnictwa, a w roku następnym tj. 1997 Rada Naukowa powołała Kolegium Redakcyjne i Naukową Radę Programową *Szczelińca*. Czasopismo jako rocznik ukazywało się do roku 2005 publikując artykuły naukowe (łącznie 131 prac w 11 numerach) dotyczące przyrody Gór Stołowych i ich najbliższej okolicy. Obecnie, ze względu na kłopoty finansowe, jego wydawanie w tradycyjnej formie zostało zawieszono. Planowane jest jednak kontynuowanie wydawnictwa w formie elektronicznej. Na uznanie zasługuje duże zaangażowanie dra Z. Gołąba – kierownika Pracowni Naukowej – w proces pozyskiwania prac do kolejnych numerów *Szczelińca*. Działalność ta oraz inne prace realizowane przez pracowników Pracowni Naukowej były okresowo wysoko oceniane przez Radę Naukową Parku.

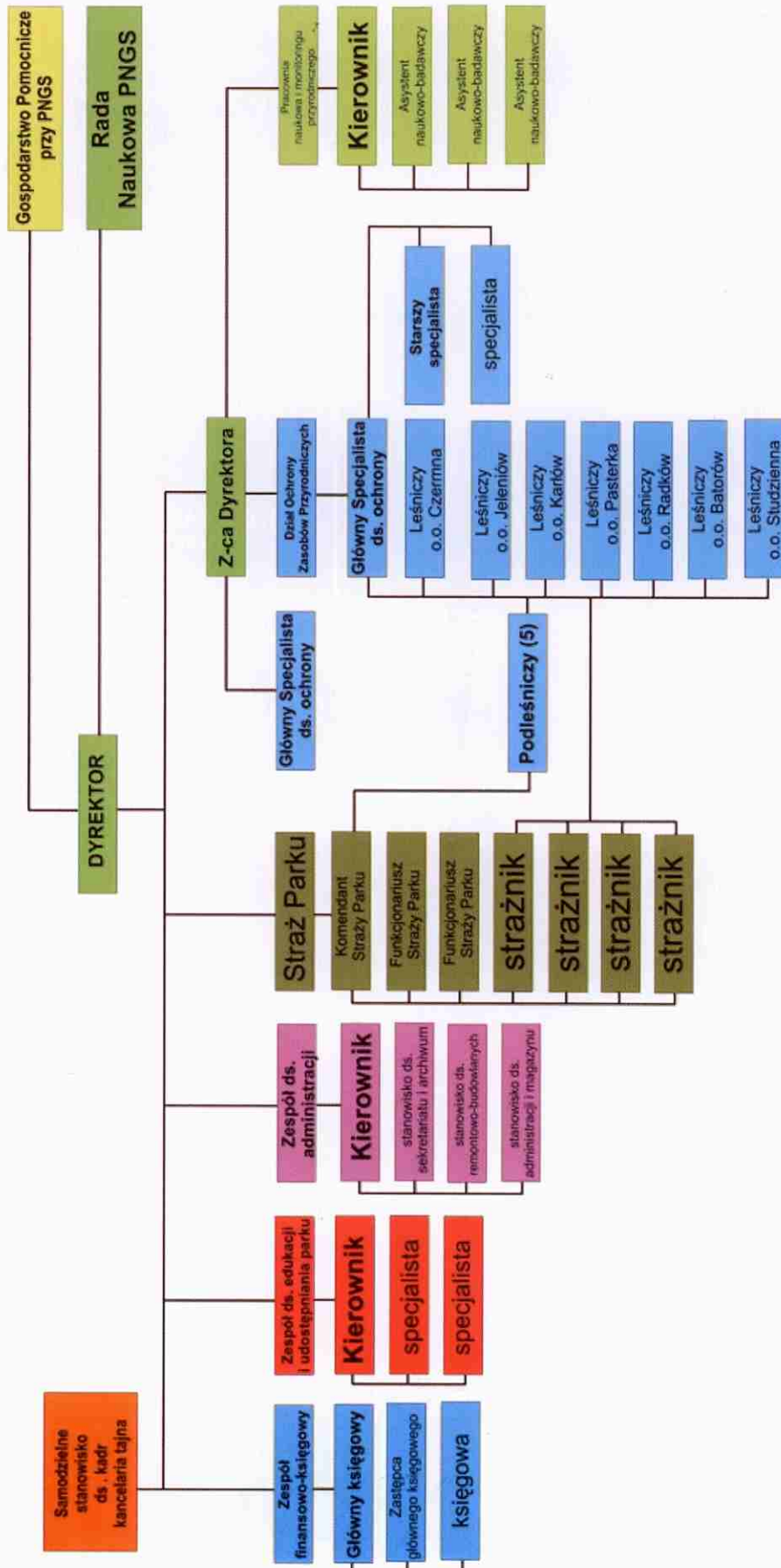
Wyrazem efektywnego zaangażowania merytorycznego członków Rady Naukowej Parku w

ochronę oraz racjonalnego i odpowiedzialnego udostępniania walorów przyrodniczych Parku dla celów turystycznych, edukacyjnych i naukowych była m.in. inicjatywa (w 2006 roku) podjęcia kompleksowych, interdyscyplinarnych badań środowiska przyrody nieożywionej Parku. Problematykę naukowo-badawczą zespolono w projekcie „Geoekologiczne warunki przyrodnicze w PNGS”, który zgłoszono na czwarty konkurs projektów badawczo-rozwojowych MNiSW. Na 29 zgłoszonych projektów nasz projekt uzyskał wysokie oceny recenzentów. W rankingu uplasował się na 4 miejscu i został przyjęty do finansowania oraz realizacji w okresie 36 miesięcy (2008–2011). Kierownikiem projektu jest prof. dr hab. T. Chodak. Wykonawcami – kierownikami poszczególnych badawczych grup problemowych są: dr J. Wojewoda – geologia, prof. dr hab. P. Migoń – geomorfologia, prof. dr hab. S. Cacoń – geodynamika i ruchy masowe, prof. dr hab. T. Chodak – gleboznawstwo, doc. dr A. Dubicki, dr hab. R. Tarka – hydrogeologia, klimat i hydrologia, prof. dr hab. M. Mierzejewski, prof. dr hab. A. Ogorzałek – geoekologia systemów naskalnych. Rezultaty badań mające znaczenie poznawcze i użytkarne będą podstawą do formułowania racjonalnych okresowych planów ochrony tego unikalnego, w skali europejskiej i światowej, środowiska przyrody nieożywionej Parku. Należy zaznaczyć nowatorski charakter planowanych badań nie mający odniesienia do podobnych prac w innych polskich parkach.

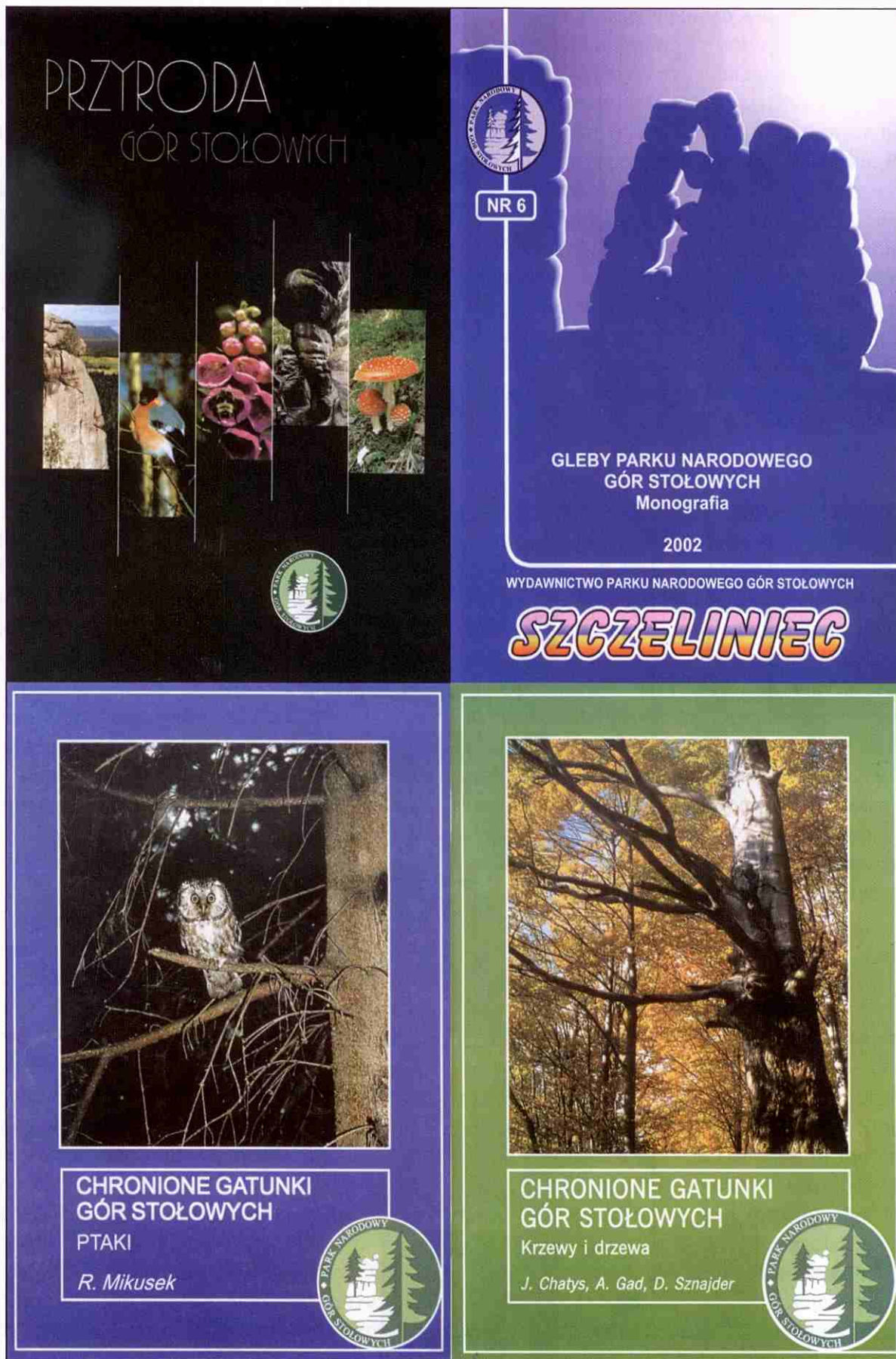
SUMMARY

The Stołowe Mts National Park during the 15 years of its existence

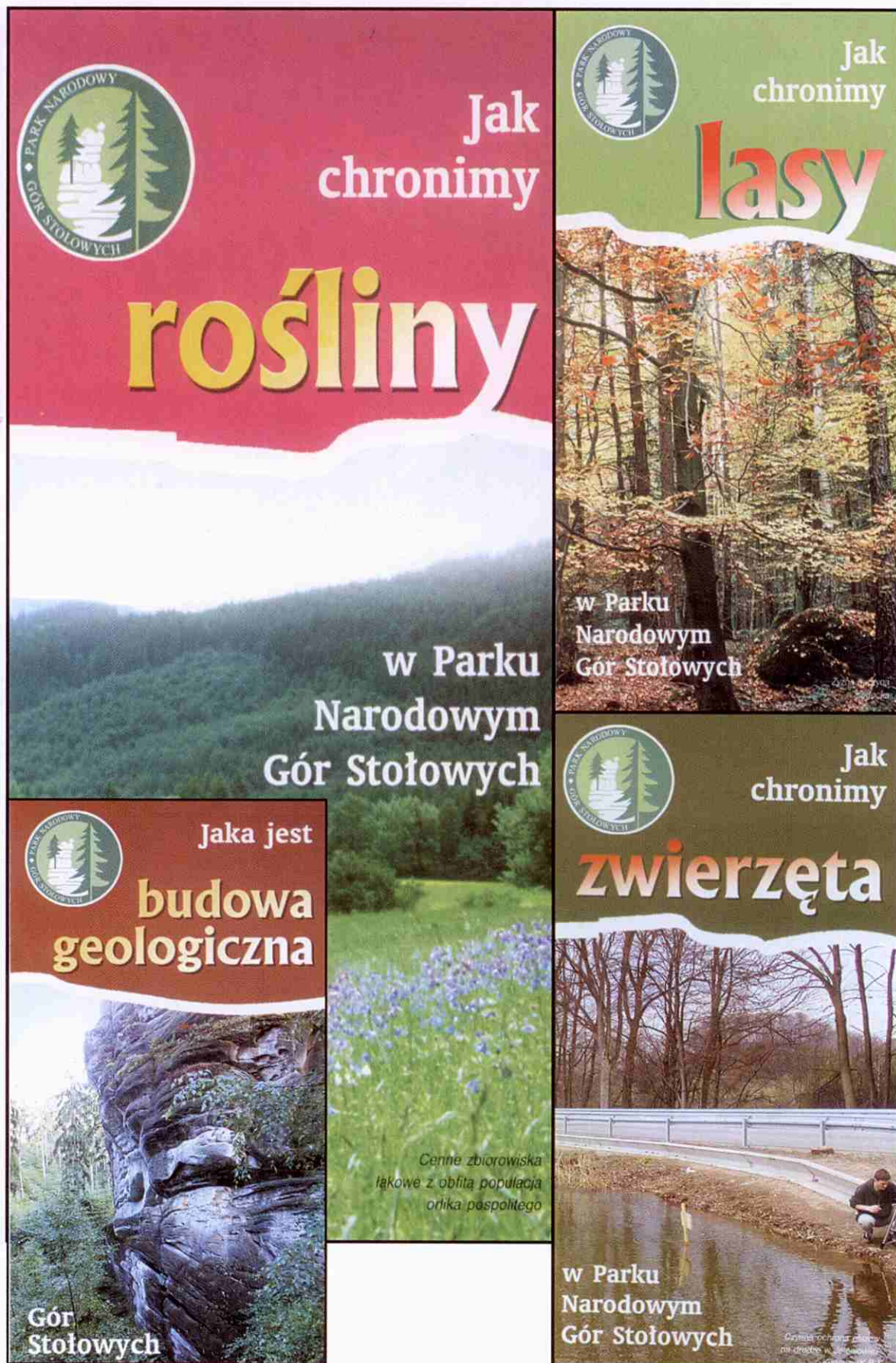
The article describes nature protection categories and the protection zones of the Stołowe Mts National Park. The structure of the management and the most important activities in the field of the protection and opening the nature to the public during the 15 years of the park's history are presented. The achievements of the Nature Protection Department, scientific team and Department of Education, as well as Scientific Council of the Park are pointed out.



Rys. 1. Struktura organizacyjna Parku Narodowego Gór Stołowych



Fot. 1. Okładki publikacji dotyczących Parku



Fot. 2. Ulotki i foldery dotyczące Parku